

คู่มือเริ่มต้นใช้งานโปรแกรม Mix4

Mix4 โปรแกรมจัดการสถานีวิทยุกระจายเสียงอัตโนมัติ 24 ชั่วโมง เป็นการพัฒนาต่อเนื่องจาก Mix3 ซึ่งเป็นโปรแกรมต้นแบบตั้งแต่ปี 2558

โปรแกรมทำงานตามผังรายการเป็นหลัก โดยผู้ใช้งานต้องสร้างผังรายการประจำวันในโปรแกรมเพื่อให้โปรแกรมสามารถทำงานไปตามลำดับเวลาได้ถูกต้องตามที่ต้องการ โดยชุดคำสั่งสำเร็จรูปที่ออกแบบให้รองรับการใช้งานครอบคลุมรูปแบบใช้งานสำหรับสถานีวิทยุมากที่สุด

นอกจากใช้งานในสถานีวิทยุทั่วไปแล้ว โปรแกรมสามารถประยุกต์ใช้งานกับระบบเสียงตามสายในวัดชุมชนต่างๆ โดยตั้งเวลาให้โปรแกรมทำงานอัตโนมัติตามผังเวลาที่กำหนด

ผู้ใช้โปรแกรม Mix3 แบบฮาร์ดล๊อค สามารถใช้โปรแกรม Mix4 ได้ทันที สามารถใช้งานทั้งสองโปรแกรมพร้อมกันหรือร่วมกันได้โดยข้อมูลทั้งสองโปรแกรมแยกจากกันอิสระไม่เกี่ยวข้องกัน

ผู้ใช้โปรแกรม Mix3 แบบรหัสเฉพาะเครื่อง/รายวัน/รายเดือน/รายปี ไม่สามารถใช้รหัสเดิมใช้งานกับ Mix4 ได้ ต้องลงทะเบียนใช้งานโปรแกรม Mix4 ใหม่

การติดตั้ง

ดาวน์โหลดไฟล์ติดตั้งได้จากเว็บไซต์ www.rasmore.com ติดตั้งเหมือนการติดตั้งโปรแกรมทั่วไป เมื่อติดตั้งเรียบร้อยแล้วไฟล์โปรแกรมจะอยู่ในไดเรกทอรี c:/rasmore/mix4/ พร้อมไฟล์ประกอบที่จำเป็นอีกจำนวนหนึ่ง และ shotcut โปรแกรมที่หน้าเดสก์ท๊อป พร้อมเปิดใช้งานโปรแกรมได้ทันที

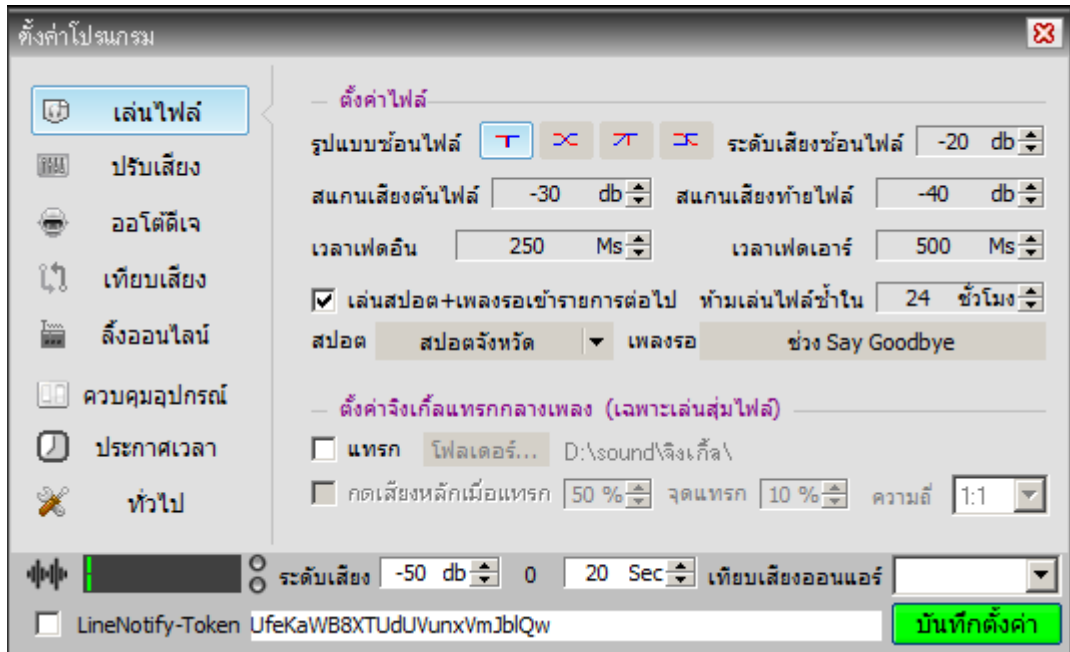
ทดลองเปิดโปรแกรม ถ้าสามารถเปิดได้โดยไม่มีพ็องเหตุผิดปกติใดๆ เห็นหน้าโปรแกรมก็เป็นอันว่าติดตั้งแล้วเสร็จเรียบร้อยแล้วพร้อมใช้งาน แต่หากมีพ็องเหตุผิดปกติซึ่งส่วนใหญ่จะแสดงว่าไม่ได้ลงทะเบียนไฟล์โปรแกรมบางตัว ให้ผู้ใช้งานดำเนินการลงทะเบียนด้วยตนเอง หากไม่มีความรู้หรือทำไม่ได้ให้ติดต่อผู้พัฒนาโปรแกรมเพื่อรีโมดลงทะเบียนให้พร้อมใช้งานได้

การใช้งาน

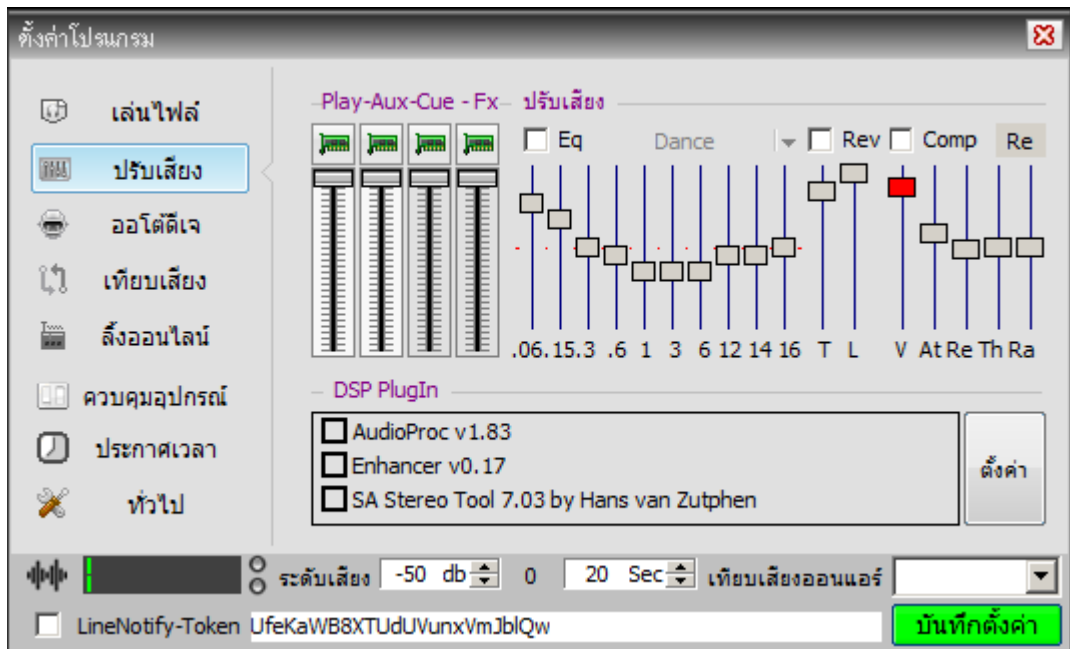
1. การตั้งค่าโปรแกรมทั่วไป

เมื่อติดตั้งและเริ่มต้นใช้งานโปรแกรมครั้งแรกควรตั้งค่าโปรแกรมเสียก่อน โดยคลิกปุ่มตั้งค่าด้านขวาบนโปรแกรม จะปรากฏหน้าต่างการตั้งค่าตามภาพ ประกอบด้วยกลุ่มการตั้งค่าเรียงไปตามลำดับ

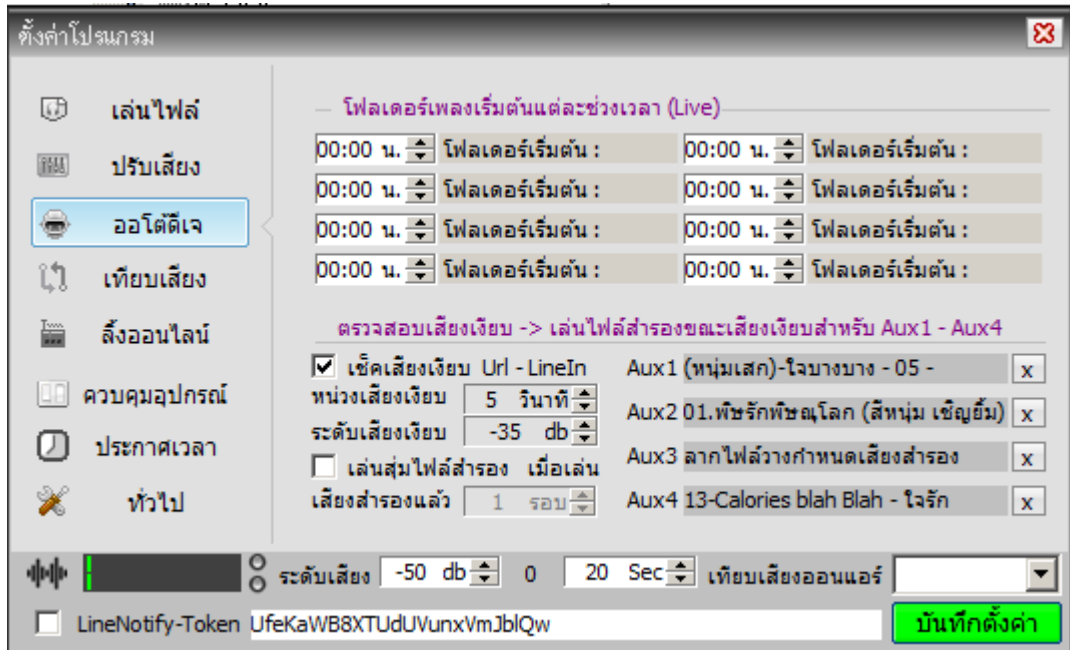
- 1.1 เล่นไฟล์ เป็นการตั้งค่าการเล่นไฟล์ การเชื่อมโยงเล่นไฟล์ต่อเนื่อง รูปแบบการเล่นเชื่อมไฟล์ โปรแกรมจะตั้งค่าเริ่มต้นให้แล้วบางส่วน ผู้ใช้สามารถผ่านการตั้งค่าในส่วนนี้ไปก่อนได้ ต่อเมื่อต้องการใช้งานที่ต้องการตั้งค่าเพิ่มเติมที่เกี่ยวข้องสามารถมาตั้งค่าเพิ่มเติมภายหลังได้



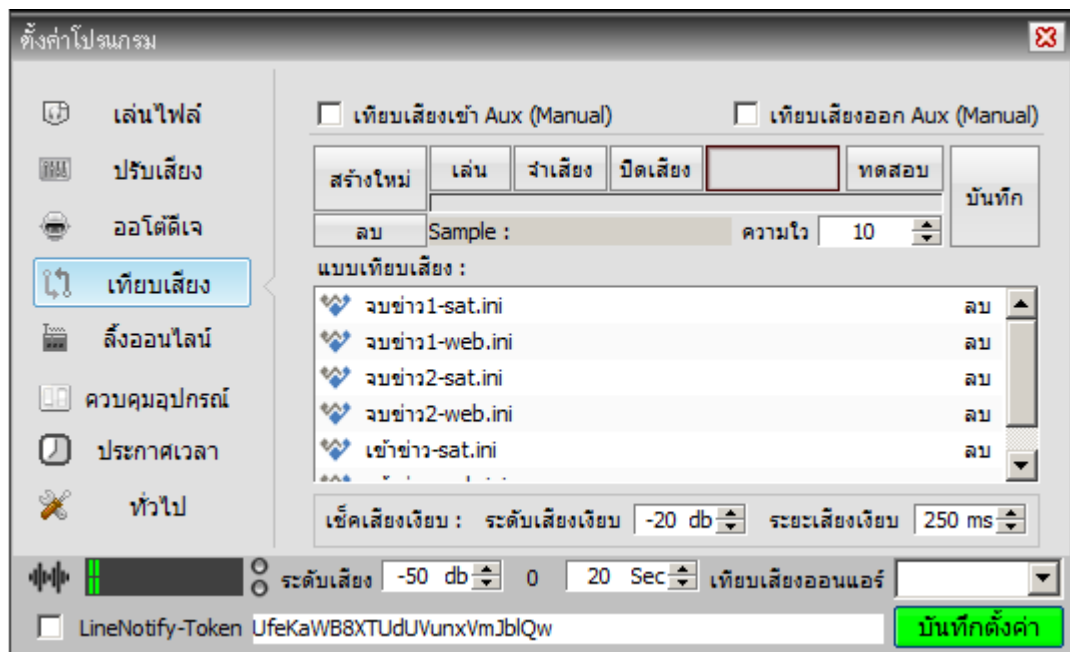
1.2 ปรับเสียง เป็นการตั้งค่าเลือกซาวด์การ์ดใช้งาน โปรแกรมจะแยกเล่นเสียงผ่านซาวด์การ์ด 4 ตัว คือ Play สำหรับเล่นไฟล์เสียงทั่วไปในโปรแกรม Aux สำหรับเล่นเสียงช่องเสริม (Aux1-Aux4) Cue สำหรับทดสอบเสียงก่อนใช้งานจริง และ Fx สำหรับเล่นเสียงซาวด์เอฟเฟ็ค ใช้งานจัตรายการแบบดีเจ ตั้งค่าใช้งานซาวด์การ์ดร่วมกันได้ตามต้องการ สำหรับการใช้งานทั่วไปควรติดตั้งซาวด์การ์ดอย่างน้อย 2 ตัว เล่นไฟล์ 1 ตัว และใช้ทดสอบเสียง 1 ตัว เพื่อให้ขณะเล่นไฟล์ออกอากาศสามารถใช้ซาวด์การ์ดที่เหลือเช็คเสียงอื่นได้ตามต้องการ นอกจากนี้มีส่วนของการปรับคุณภาพเสียง ผู้ใช้สามารถเลือกปรับหรือไม่ก็ได้ตามต้องการ



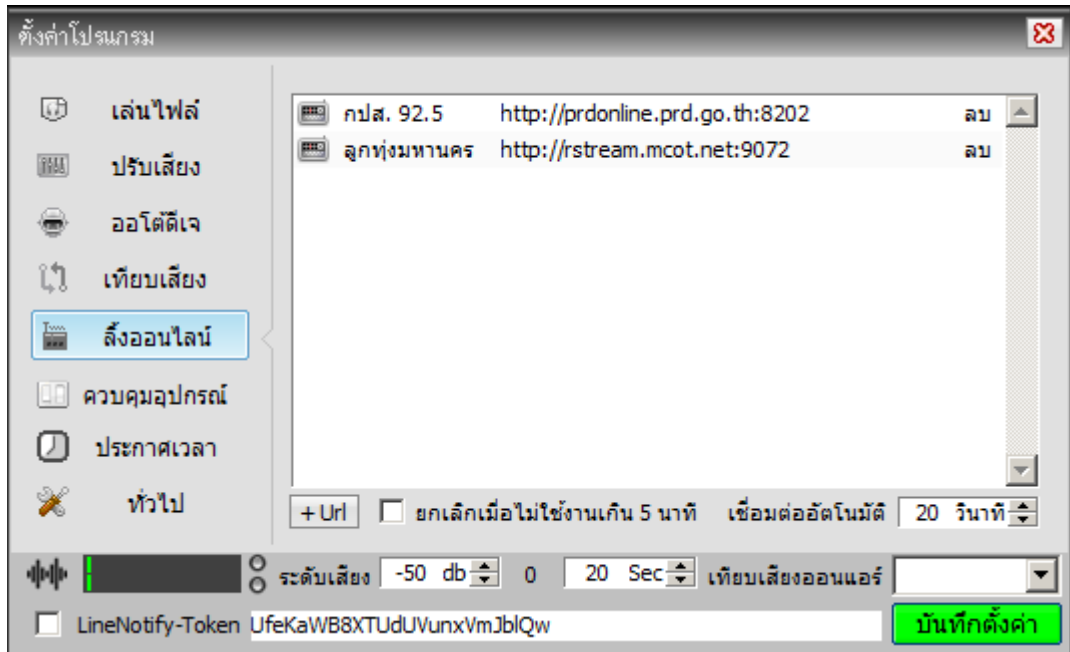
1.3 ออโต้ดีเจ สำหรับเล่นไฟล์อัตโนมัติในกรณีที่ไม่ได้กำหนดผังรายการใดๆ ในแต่ละช่วงเวลา กำหนดได้สูงสุด 8 ช่วง และการตั้งค่าเล่นเสียงสำรอง Aux1-Aux4 ผู้ใช้อาจตั้งค่าเพิ่มเติมในส่วนนี้ ภายหลังได้



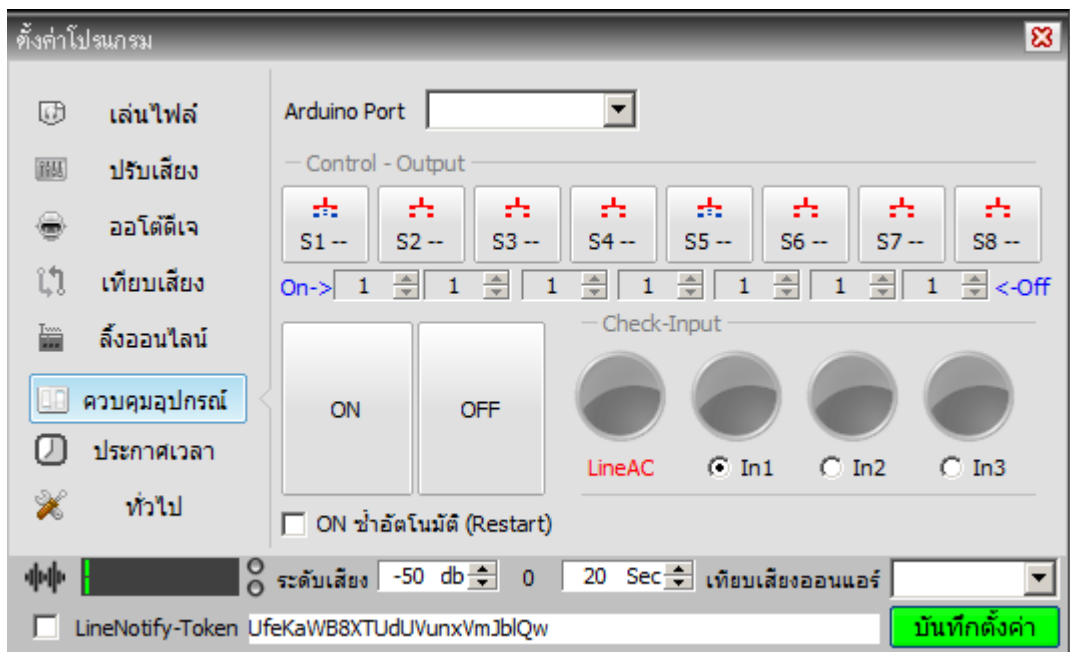
1.4 เทียบเสียง สำหรับตั้งค่าการเทียบเสียงตัดเข้าข่าวต้นชั่วโมง โดยผู้ใช้บันทึกเสียงต้นแบบไว้ใน โปรแกรม เมื่อถึงเวลาตัดข่าวตามผัง โปรแกรมจะอ่านเสียงผ่านซาวด์การ์ดเปรียบเทียบกับเสียงที่ บันทึกไว้ ถ้าตรงกันจะตัดเข้าข่าวได้ทันพอดี ใช้งานร่วมกันเฉพาะ Aux1-Aux4 ผู้ใช้สามารถกำหนด เพิ่มเติมภายหลังได้



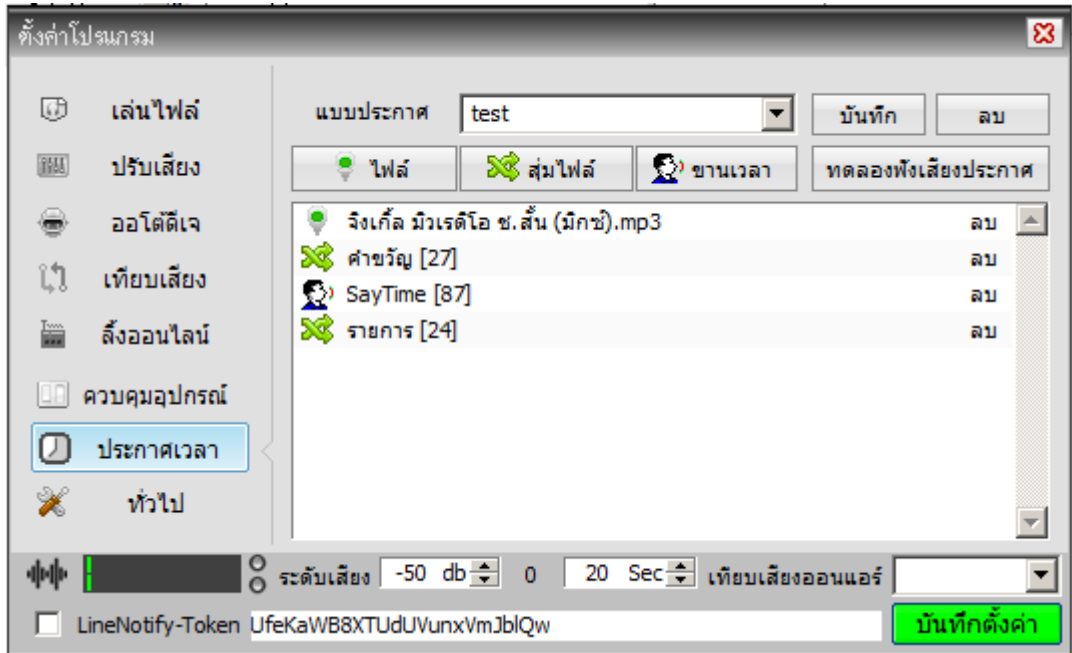
1.5 ลิ้งออนไลน์ สำหรับบันทึกลิ้งออนไลน์สัญญาณรายการต่างๆ สัญญาณถ่ายทอดข่าว เพื่อใช้งานกับ Aux1-Aux1 และคำสั่ง OpenURL ในผังรายการ สามารถกำหนดเพิ่มเติมภายหลังได้



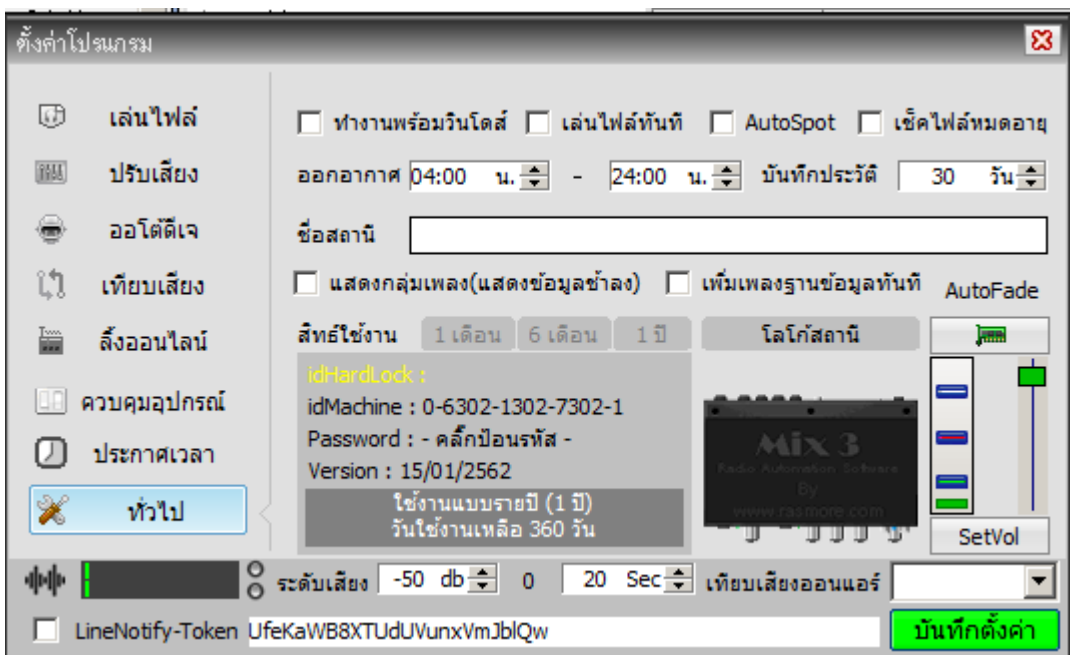
1.6 ควบคุมอุปกรณ์ เป็นชุดควบคุมอุปกรณ์ไฟฟ้าภายนอกผ่านบอร์ด Arduino สำหรับผู้ใช้ควบคุม อุปกรณ์ไฟฟ้า เช่น ปิด/เปิดเครื่องส่ง ปิด/เปิดไฟห้องส่ง อัตโนมัติ เป็นต้น



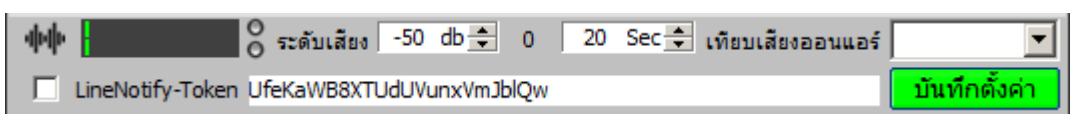
1.7 ประกาศเวลา กำหนดรูปแบบการประกาศเวลาอัตโนมัติ ลักษณะเดียวกับเสียงประกาศตาม ห้างสรรพสินค้า เช่น ขณะนี้เวลา.....ท่านกำลังฟัง.....จากนี้เชิญรับฟัง..... เป็นต้น โดยผู้ใช้ต้อง บันทึกเสียงไว้ในโปรแกรมและโปรแกรมจะนำเสียงที่บันทึกมาเล่นเรียงตามรูปแบบที่กำหนด



1.8 ทั่วไป เป็นการตั้งค่าทั่วไปในโปรแกรม เช่น กำหนดให้เปิดโปรแกรมพร้อมวินโดส์ กำหนดให้เล่นไฟล์ในคิวทันทีที่เปิดโปรแกรม เป็นต้น และเป็นส่วนที่แสดงสิทธิใช้งานโปรแกรม ผู้ใช้สามารถส่งคำสั่งขอใช้งานโปรแกรมเป็นรายเดือน/รายปี ได้จากหน้าต่างนี้



1.9 LineAlert เป็นฟังก์ชันใหม่ใน Mix4 ทำงานร่วมกับโปรแกรมยอดนิยมคือ Line โดยผู้ใช้งานต้องสมัครใช้บริการ LineAlert ก่อนใช้งานฟังก์ชันนี้ ความสามารถเบื้องต้นคือส่งคำเตือนกรณีเกิดเดทแอร์ และเครื่องตกที่เกิดจากกระแสไฟฟ้าขัดข้อง

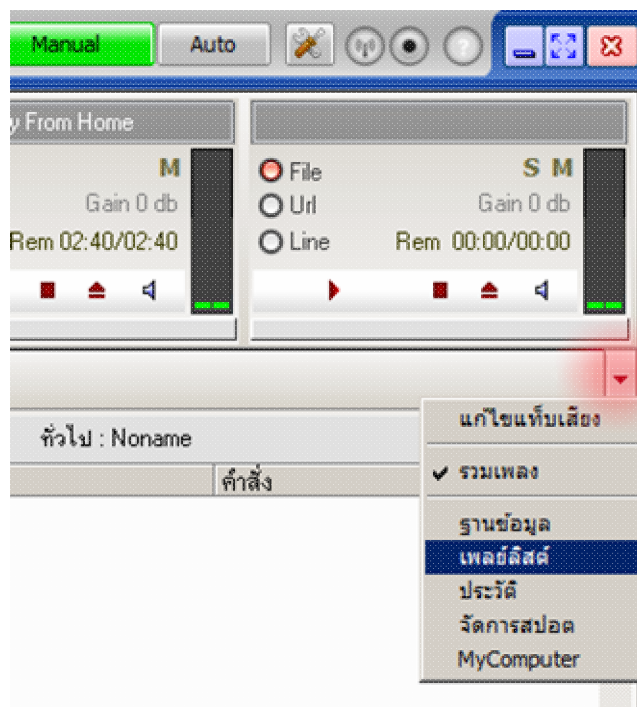


การตั้งค่าดังกล่าวนี้ ผู้ใช้อาจเลือกตั้งค่าหรือไม่ก็ได้สำหรับการใช้งานครั้งแรก ต่อไปเมื่อมีความเข้าใจหรือต้องการรูปแบบลักษณะใช้งานที่เฉพาะเจาะจงยิ่งขึ้นค่อยมากำหนดค่าเพิ่มเติมภายหลังได้ ยกเว้นข้อ 1.2 ผู้ใช้ต้องกำหนดซาวด์การ์ดที่ต้องการและระดับเสียงเพื่อให้เมื่อเล่นไฟล์จะได้มีเสียงออกจากโปรแกรม การตั้งค่าต่างๆเมื่อกำหนดแล้วโปรแกรมจะจดจำค่าต่างๆไว้ให้โดยอัตโนมัติ

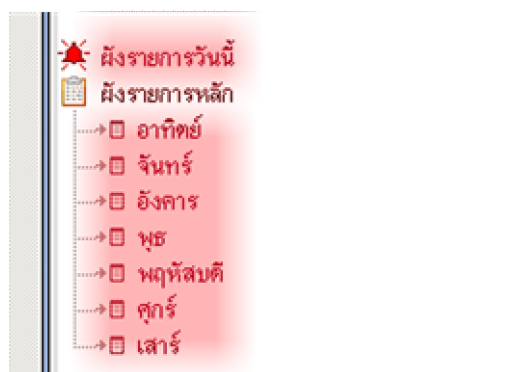
2.การสร้างผังรายการ

Mix4 ทำงานร่วมกับผังรายการที่ผู้ใช้งานกำหนดเป็นหลัก หากโปรแกรมไม่พบผังรายการ อาจไม่สามารถเล่นไฟล์เสียงใดๆ ในโปรแกรมได้ ดังนั้นผู้ใช้จะต้องสร้างผังรายการก่อนเริ่มต้นใช้งานโปรแกรม

เมื่อเปิดใช้งานโปรแกรมครั้งแรกอาจจะไม่เห็นหน้าต่างการสร้างผังรายการ คลิกปุ่ม ตามภาพ เลือกเมนู คำสั่ง “เพลย์ลิสต์” จะปรากฏหน้าต่างสร้างผังรายการตามภาพ



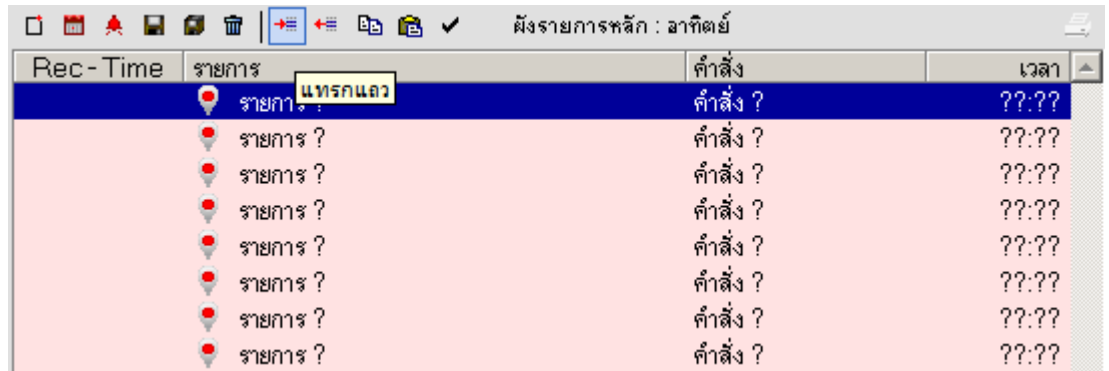
ผังรายการมี 2 แบบคือ ผังรายการหลัก (อาทิตย์-เสาร์) และผังรายการประจำวัน ผู้ใช้สร้างเฉพาะผังรายการหลัก ส่วนผังรายการประจำวันโปรแกรมจะคัดลอกผังหลักไปสร้างเป็นผังประจำวันให้เองอัตโนมัติ



การสร้างผังหลัก อาจสร้างวันใดวันหนึ่งก่อนแล้วบันทึกและบันทึกเป็นวันต่างๆ ส่วนรายละเอียดในแต่ละวันค่อยแก้ไขเฉพาะเป็นวันๆไป เพื่อความสะดวกรวดเร็วการสร้างผัง

วิธีสร้างผังรายการ

เลือกวันที่ต้องการสร้างผังเช่น “อาทิตย์” ด้านขวามือ คลิกปุ่มแทรกแถว หรือคลิกขวาเมาร์เลือก คำสั่งแทรกแถว จะปรากฏบรรทัดว่าง ให้แก้ไขข้อมูล



Rec-Time	รายการ	คำสั่ง	เวลา
	แทรกแถว	คำสั่ง ?	??:??
	รายการ ?	คำสั่ง ?	??:??
	รายการ ?	คำสั่ง ?	??:??
	รายการ ?	คำสั่ง ?	??:??
	รายการ ?	คำสั่ง ?	??:??
	รายการ ?	คำสั่ง ?	??:??
	รายการ ?	คำสั่ง ?	??:??
	รายการ ?	คำสั่ง ?	??:??

คอลัมน์ที่ 1 Rec-Time ดับเบิลคลิกแก้ไขเวลาที่ต้องการ(พิมพ์ตัวเลขเท่านั้น เช่น 12.30 เป็นต้น)

ถ้าไม่ระบุจะถือว่ารายการนี้ผูกเวลาร่วมกับเวลาที่ระบุในบรรทัดบน

คอลัมน์ที่ 2 รายการ ดับเบิลคลิกแก้ไขชื่อรายการตามต้องการ

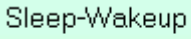

คอลัมน์ที่ 3 คำสั่ง เมาร์คลิกในคอลัมน์ เลือกคำสั่งที่แสดงได้ตามความต้องการ ประกอบด้วย

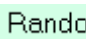

- Aux ให้ตัดไปเล่นเสียงใน Aux1-Aux4
- AutoSpot ปิด/เปิด การไหลทดสอบที่กำหนดไว้แต่ละช่วงเวลา 00,15,30,45 นาที
- DateFile เล่นไฟล์ตามวันเวลาที่กำหนดเป็นชื่อไฟล์ เช่นตั้งชื่อไฟล์ d12-m2-y2562-h10+ชื่อไฟล์.mp3 คำสั่งจะอ้างอิงถึงโพลเดอร์ที่เก็บไฟล์ไหลต่อไฟล์มาเล่น วันที่ 12 เดือนมกราคม ปี 2562 เวลา 10.00 น. เป็นต้น การนำไปใช้งานด้วยคำสั่งนี้คือใช้เปิดไฟล์รายการที่ส่งมาล่วงหน้า โดยแก้ไขชื่อไฟล์วางในโพลเดอร์อ้างอิง โปรแกรมจะดึงไฟล์ไปเล่นเมื่อถึงเวลาโดยอัตโนมัติ
- DateFolder เล่นไฟล์ทั้งโพลเดอร์ตามวันเวลาที่กำหนดเป็นชื่อโพลเดอร์ ลักษณะเดียวกับคำสั่ง DateFile
- File เล่นไฟล์ที่กำหนด เลือกได้หลายไฟล์ เรียงลำดับไฟล์ได้ตามต้องการ
- Folder เล่นไฟล์ทั้งโพลเดอร์ที่กำหนด
- SortFile เล่นไฟล์จากโพลเดอร์ที่กำหนดทีละไฟล์โดยเรียงลำดับไฟล์ (ตัวอย่างใช้งานเสียงตามสายในวัดเปิดเทปธรรมะครั้ง 1 ตอน เป็นต้น)
- RandomFileDB เล่นสุ่มไฟล์จากโพลเดอร์ที่บันทึกในระบบฐานข้อมูล
- RandomFile1 เล่นสุ่มไฟล์จากโพลเดอร์ที่กำหนดโดยตรง เล่นไฟล์ซ้ำกันได้ขึ้นอยู่กับระยะเวลาห้ามเล่นไฟล์ซ้ำที่กำหนดในตั้งค่าโปรแกรม
- RandomFile2 เล่นสุ่มไฟล์จากโพลเดอร์ที่กำหนดโดยตรง โดยไม่ซ้ำกันจนกว่าจะเล่นไฟล์ครบทั้งโพลเดอร์
- RandomFileG เล่นสุ่มไฟล์จากกลุ่มเพลงที่ผู้ใช้งานกำหนด
- OpenURL เปิดลิ้งออนไลน์ Url (ที่กำหนดไว้ในการตั้งค่าโปรแกรม)
- OpenLine เปิดเสียงภายนอกที่เชื่อมต่อเข้าทาง LineIn ชาวด์การ์ด

- Playlist เล่นไฟล์ตามเพลย์ลิสต์ที่กำหนด *
- Timelist เล่นไฟล์ตามเพลย์ลิสต์ที่กำหนด *
- SayTime ประกาศเวลา/ชื่อสถานี/ชื่อรายการ ฯลฯ ตามรูปแบบที่กำหนดในการตั้งค่าโปรแกรม
- Volume ตั้งค่าระดับเสียงการเล่นไฟล์ (ตัวอย่างใช้งานเสียงตามสายในวัดตอนเช้า ต้องหรีเสียงไม่ให้รบกวนชุมชนรอบข้าง ช่วงสายเพิ่มความดังเสียงปกติ เป็นต้น)
- Recall คำสั่งใช้ลูปรการทำงานภายในเพลย์ลิสต์
- Sleep-Wakeup คำสั่งพัก/ปลุกเครื่องคอมพิวเตอร์ กรณีสถานีไม่ได้ออกอากาศตลอดเวลา 24 ชั่วโมง
- Shutdown คำสั่งปิดเครื่องคอมพิวเตอร์หลังการออกอากาศ (แตกต่างจากคำสั่ง Sleep-Wakeup ที่การ Shutdown เป็นการปิดเครื่องโดยสมบูรณ์เมื่อถึงเวลาออกอากาศวันถัดไปผู้ใช้ต้องเปิดเครื่องคอมพิวเตอร์ด้วยตัวเอง ส่วนการ Sleep-Wakeup โปรแกรมจะเป็นตัวปิด/เปิดเครื่องให้เองอัตโนมัติ ไม่ต้องตื่นขึ้นมาเปิดเครื่องคอมฯ)
- Control-EXT เป็นคำสั่งที่ใช้ควบคุมอุปกรณ์ไฟฟ้าภายนอกผ่านบอร์ด Arduino
- Spot คำสั่งโหลดสปีดจากการตั้งค่าในส่วนจัดการสปีด

* สังเกตในหน้าต่างผังรายการซึ่งเรียกว่า “เพลย์ลิสต์” มีกลุ่มข้อมูลด้านบนอีกสองชุดคือ “ทั่วไป” และ “กำหนดเวลา” ข้อมูลทุกกลุ่มในหน้าต่างนี้คือเพลย์ลิสต์ มีหลักการทำงานเหมือนกัน เรียกใช้ชุดคำสั่งต่างๆได้เหมือนกัน แตกต่างกันที่ผังรายการมีคอลัมภ์ให้กำหนดเวลา ส่วนเพลย์ลิสต์ทั่วไปหรือกำหนดเวลาไม่มีคอลัมภ์เวลาไว้ให้

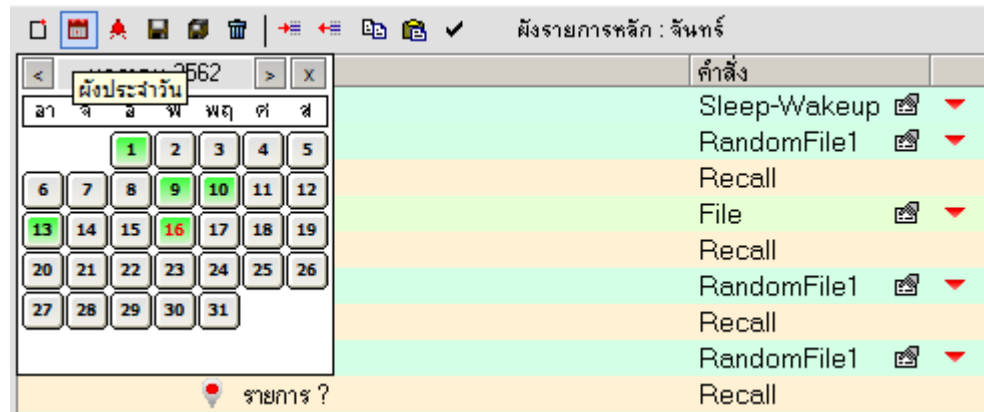
* เพลย์ลิสต์แบบกำหนดเวลาแตกต่างกับเพลย์ลิสต์ทั่วไปตรงที่การตั้งชื่อเพลย์ลิสต์ เพลย์ลิสต์กำหนดเวลาใช้หลักการเดียวกับคำสั่ง DateFile, DateFolder โดยใช้อักษรแสดงวันเดือนปีในการตั้งชื่อ ชื่อ ตั้งชื่อเพลย์ลิสต์ d15-m3-h21 เพลย์ลิสต์นี้จะเชื่อมโยงคำสั่ง Timelist ถูกเรียกใช้วันที่ 15 เดือนมีนาคม เวลา 21.00 น เป็นต้น

ขีดขอบหลังของคอลัมภ์ที่ 3 คลิ๊กที่ไอคอน   จะเป็นการตั้งค่าให้กับคำสั่งที่เลือก เช่น คำสั่ง File จะให้เลือกไฟล์ที่ต้องการ คำสั่ง DateFile จะให้กำหนดโพลเดอร์ที่ต้องการ คำสั่ง Sleep-Wakeup จะให้กำหนดเวลา Wakeup เป็นต้น

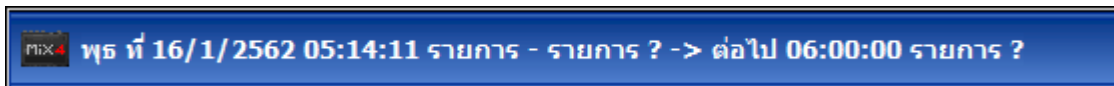
คอลัมภ์ที่ 4 แสดงเวลาไฟล์รวมในแต่ละรายการ อาจแสดงหรือไม่ก็ได้ตามชนิดคำสั่ง เช่น คำสั่ง DateFile ไม่แสดงเวลา เป็นต้น คลิ๊กไอคอน   หน้าคอลัมภ์จะแสดงรายละเอียดของแต่ละคำสั่ง และพรีวิวไฟล์ในคำสั่งนั้นๆให้ผู้ใช้ตรวจสอบได้ทันที

เมื่อสร้างผังรายการหลักครบถ้วนทุกวันแล้ว ผู้ใช้สามารถกำหนดผังรายการประจำวันล่วงหน้าได้ไม่จำกัด โดยโปรแกรมจะคัดลอกผังรายการหลักไปเป็นผังรายการประจำวัน ในการใช้งานปกติผู้ใช้ไม่ต้องกำหนดผังประจำวันเอง เมื่อเริ่มวันใหม่โปรแกรมจะทำการสร้างผังประจำวันให้โดยอัตโนมัติ

สามารถพรีวิวผังรายการล่วงหน้าได้ กรณีไม่ถึงวันที่ใช้งานจะแสดงผังรายการปกติ แต่หากเป็นวันที่ผ่านมาแล้วจะแสดงเป็นประวัติการใช้งานแทน



การตรวจสอบผังรายการที่สร้างว่าพร้อมใช้งานแล้วหรือไม่ โดยสังเกตที่แถบชื่อโปรแกรมด้านบน จะแสดงวัน วันที่ เวลา รายการปัจจุบัน และรายการถัดไป เป็นอันว่าโปรแกรมพร้อมใช้งาน



3.การใช้งานโปรแกรม

Mix4 มีหน้าจอกการทำงานเหมือนกับ Mix3 เกือบทุกประการ ผู้ใช้งาน Mix3 เดิมจะเข้าใจได้ไม่ยาก Mix4 แบ่งพื้นที่ทำงานเป็น 4 ส่วน คือ

ตัวควบคุมการเล่นไฟล์ โปรแกรมใช้ตัวควบคุมการเล่นไฟล์ 2 ตัว เพื่อให้เล่นไฟล์เชื่อมต่อกันได้เนียนๆ การเล่นไฟล์ต้องมีไฟล์ในคิวรายการ โดยกดปุ่ม Play หรือ เลือกคิวแล้วกดปุ่ม Enter การหยุดเล่นไฟล์ทำได้โดยดับเบิลคลิกในหน้าควบคุมการเล่น หากกำหนดตำแหน่งการเล่นไฟล์ได้



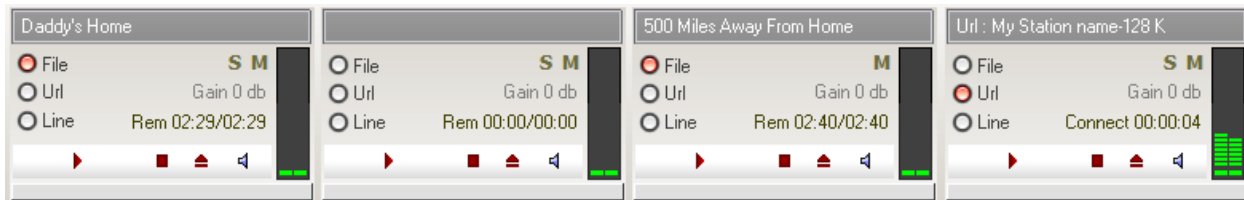
คิวไฟล์ จำนวน 5 คิว แบ่งเป็นคิวออโต้รองรับการโหลดไฟล์อัตโนมัติจากผังรายการ 1 คิว และคิวทั่วไป เลือกใช้งานตามความต้องการของผู้ใช้ 4 คิว และคิวพิเศษแสดงผังรายการประจำวัน (เวลาที่ผ่านไปแล้วจะแสดงเป็นประวัติการเล่น เวลาที่ยังไม่ถึงพรีวิวดูไฟล์ล่วงหน้าได้)

ETA	รายการ	เวลา
05:18:58	(หนุ่มเสก)-ใจบางบาง - 05 - ทดแทน	04:41
05:23:32	07 มาตามสัญญา	04:13
05:27:45	12 เพื่อน	04:21
05:32:06	16 โยโกฮาม่า	05:03
05:37:09	21 ตรงเส้นขอบฟ้า	04:57

Queue1 Queue2 Queue3 Queue4 Queue-Auto Layout

05:42:05 5 Track 00:25:02

Aux (Aux1-Aux4) แต่ละตัวรับอินพุตได้ 3 แบบ คือแบบไฟล์ทั่วไป แบบลิง Url และแบบ Lineln แต่ละตัวมีตัวควบคุมการเล่นแยกกัน เช็คฟังเสียงล่วงหน้าได้ (Cue) การทำงานกับ Aux ทำได้โดยผู้ใช้งานควบคุมเอง หรือแบบอัตโนมัติผ่านผังรายการด้วยคำสั่ง Aux

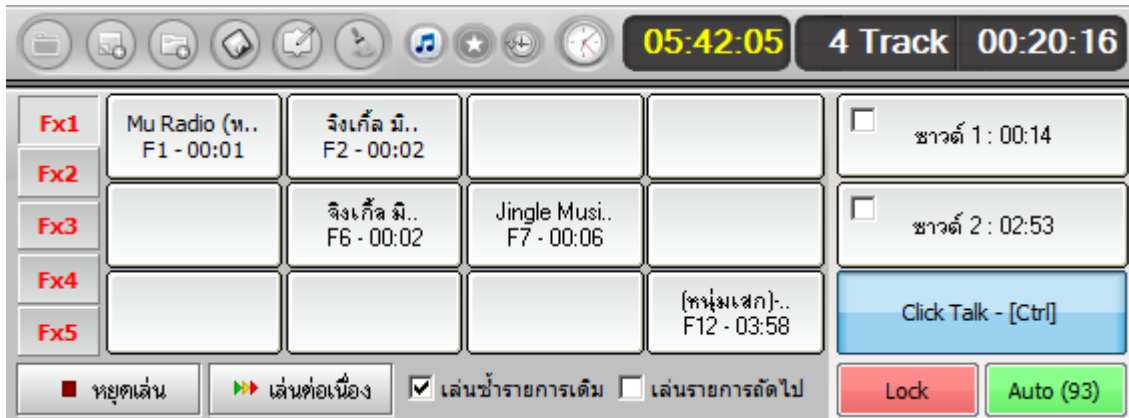


ส่วนจัดการข้อมูล เป็นพื้นที่สำหรับจัดการข้อมูลในโปรแกรม แสดงเป็นแท็บให้คลิกเลือกใช้งานตามต้องการ ประกอบด้วยแท็บพื้นฐานที่สร้างขึ้นโดยโปรแกรมจำนวน 5 แท็บ ประกอบด้วย

- ฐานข้อมูล เป็นการโหลดไฟล์เสียงทั้งหมดในเครื่องจัดเก็บไว้ในระบบฐานข้อมูลเพื่อความสะดวกรวดเร็วในการเรียกใช้งาน
- เพลย์ลิสต์ สำหรับสร้างผังรายการและเพลย์ลิสต์ดั่งที่กล่าวไปแล้ว
- ประวัติ แสดงประวัติการใช้งานโปรแกรม
- จัดการสล็อต สำหรับตั้งค่าการเปิดสล็อต
- MyComputer สำหรับการเรียกดูไฟล์ทั้งระบบในเครื่องผ่าน Windows Explorer

นอกจากแท็บพื้นฐานที่กล่าวไปแล้ว ผู้ใช้สามารถสร้างแท็บอ้างอิงถึงโพลเดอร์ที่ต้องการใช้งานได้ตามต้องการ โดยเลือกคำสั่งแก้ไขแท็บเสียง

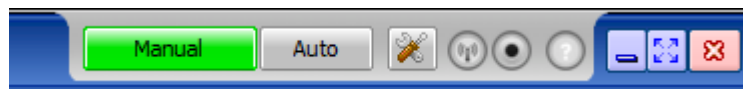
นอกจากนี้มีพื้นที่ทำงานพิเศษซ่อนอยู่ในคิวไฟล์อีก 3 ตัว คือ ส่วนการเล่นชาวด์เอฟเฟ็ค โดยคลิกปุ่ม กำหนดกลุ่มชาวด์เอฟเฟ็คได้ 5 กลุ่มๆละ 12 เสียง รวม 60 เสียง ,ส่วนแสดงประวัติการเล่นไฟล์ปัจจุบัน คล้ายกับการแสดงประวัติในส่วนจัดการข้อมูลแต่เรียกใช้งานได้สะดวกมากกว่า และส่วนกำหนดรายการโปรด ผู้ใช้กำหนดไฟล์ที่ใช้งานบ่อยๆ จัดเก็บเป็นรายการโปรดได้ตามต้องการ



Mix4 ทำงานสองโหมด คือ แบบ Manual สำหรับสถานีที่มีช่างเทคนิคควบคุม ช่างสามารถเลือกเปิดไฟล์ได้เหมือนกับโปรแกรมทั่วไป และแบบ Auto สำหรับสถานีที่ไม่มีช่างเทคนิคควบคุมให้โปรแกรมทำงานอัตโนมัติตามผังรายการ หรือใช้งานร่วมกันได้ทั้งแบบ Manual และ Auto ตามความต้องการของผู้ใช้งาน

โหมด Manual กำหนดให้ตัดเข้าข่าวต้นชั่วโมงอัตโนมัติผ่านช่อง Aux1-Aux4 ได้ โดยกำหนดในการตั้งค่าโปรแกรม

โหมด Auto ทำงานได้เฉพาะเครื่องที่ลงทะเบียน หรือใช้ฮาร์ดดิสก์เท่านั้น



การเล่นไฟล์ของ Mix4 โดยการลากวางไฟล์จากส่วนจัดการข้อมูลลงในคิวที่ต้องการ โปรแกรมเล่นไฟล์ในคิวเรียงลำดับจากบนลงล่าง กรณีใช้โหมด Manual เล่นอยู่คิวใดจะเล่นคิวนั้นตลอดหรือสลับไปคิวไหนก็ได้ แต่หากใช้โหมด Auto เมื่อโปรแกรมโหลดไฟล์ตามผังรายการจะโหลดเข้าในคิว Auto และตัดไปเล่นในคิว Auto เสมอ คิวไฟล์สามารถแทรกเบรกเพื่อแยกการเล่นเป็นกลุ่มๆ ได้โดยคลิกขวาเลือกคำสั่ง “แทรกเบรก”

ETA	รายการ
05:27:39	12 เพื่อน
05:32:00	16 โยโกฮาม่า
05:37:03	21 ตรงเส้นขอบฟ้า

ลบรายการที่เลือก

ลบรายการทั้งหมดในคิว

เช็คเสียง

ตั้งหัว-ท้ายไฟล์

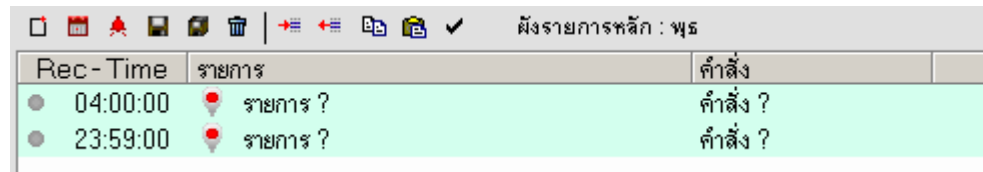
แทรกเบรก

บันทึกเป็นไฟล์เดออร์

การเล่นไฟล์ในคิวรายการ โดยกดปุ่ม Play หรือ เลือกคิวแล้วกดปุ่ม Enter การหยุดเล่นไฟล์ทำได้โดยดับเบิลคลิกในหน้าควบคุมการเล่นไฟล์นั้นๆ

สรุปการใช้งานสำหรับผู้เริ่มต้นใช้งานครั้งแรก

1. ติดตั้งโปรแกรม
2. เปิดโปรแกรม ตั้งค่าโปรแกรม/ตั้งค่าซาวด์การ์ดตามหัวข้อ 1.2 (ข้ออื่นค่อยตั้งค่าภายหลัง)
3. สร้างผังรายการ เริ่มต้นง่ายๆ โดยเลือกผังหลักวันที่ใช้งาน แทรกบรรทัดคำสั่ง 2 บรรทัด บรรทัดแรกแก้ไขเวลาเริ่มต้น บรรทัดที่ 2 แก้ไขเวลาสิ้นสุด กดปุ่มบันทึก (ไอคอนรูปแผ่นดิสก์)



Rec-Time	รายการ	คำสั่ง
04:00:00	รายการ ?	คำสั่ง ?
23:59:00	รายการ ?	คำสั่ง ?

คลิกที่ผังรายการวันนี้ โปรแกรมจะคัดลอกผังที่สร้างไปเป็นผังรายการประจำวัน กดปุ่มบันทึก ผังรายการวันนี้
สังเกตแถบโปรแกรมด้านบนจะแสดงชื่อรายการปัจจุบันและรายการถัดไป โปรแกรมพร้อมใช้งาน

พธ ที่ 16/1/2562 05:36:56 รายการ - รายการ ? -> ต่อไป 23:59:00 รายการ ?

ติดต่อสอบถามเพิ่มเติมได้ทาง LindID: rasmore

08-4056-8284
